

## บทที่ 2

---

ผลการปฏิบัติตามมาตรการป้องกันและ  
แก้ไขผลกระทบสิ่งแวดล้อม



## บทที่ 2

### ผลการปฏิบัติตามมาตรการป้องกันและแก้ไขผลกระทบสิ่งแวดล้อม

#### 2.1 วิธีการติดตามตรวจสอบ

โครงการท่าเทียบเรือและคลังน้ำมันเชลล์สมุทรสงคราม ของบริษัท เชลล์ แห่งประเทศไทย จำกัด ได้ปฏิบัติตามมาตรการป้องกันและแก้ไขผลกระทบสิ่งแวดล้อม ในรายงานการวิเคราะห์ผลกระทบสิ่งแวดล้อม จากสำนักงานสิ่งแวดล้อมแห่งชาติ ตามหนังสือ ที่ วพ 0504/2712 ลงวันที่ 6 มีนาคม พ.ศ. 2535 ต้องยึดถือปฏิบัติตามมาตรการป้องกันและแก้ไขผลกระทบสิ่งแวดล้อมที่เสนอไว้ในรายงานฯ ดังนั้น บริษัทฯ จึงได้เสนอผลการปฏิบัติตามมาตรการป้องกันและแก้ไขผลกระทบสิ่งแวดล้อม โดยครอบคลุมปัจจัยทางสิ่งแวดล้อมที่สำคัญ และบริษัท เอแอลเอส แลבורาทอรี กรุ๊ป (ประเทศไทย) จำกัด ได้ทำการติดตามตรวจสอบผลการปฏิบัติตามมาตรการป้องกันและแก้ไขผลกระทบสิ่งแวดล้อม ดังกล่าว มาผนวกไว้ร่วมกับรายงานผลการปฏิบัติตามมาตรการฯ ด้านสิ่งแวดล้อมฉบับนี้

#### 2.2 ผลการปฏิบัติตามมาตรการป้องกันและแก้ไขผลกระทบสิ่งแวดล้อม

ผลการปฏิบัติตามมาตรการป้องกันและแก้ไขผลกระทบสิ่งแวดล้อม โครงการท่าเทียบเรือและคลังน้ำมันเชลล์สมุทรสงคราม ของบริษัท เชลล์ แห่งประเทศไทย จำกัด (ระยะดำเนินการ) ระหว่างเดือนมกราคม-มิถุนายน พ.ศ. 2566 ซึ่งมีรายละเอียดผลการดำเนินการตามมาตรการป้องกันแก้ไขและลดผลกระทบสิ่งแวดล้อม แสดงดัง **ตารางที่ 2-1** ส่วนผลการปฏิบัติตามมาตรการป้องกันและแก้ไขผลกระทบสิ่งแวดล้อม ระหว่างเดือนกรกฎาคม-ธันวาคม พ.ศ. 2565 โครงการได้จัดส่งรายงานให้หน่วยงานที่เกี่ยวข้องเรียบร้อยแล้ว รายละเอียดสำเนาจดหมายนำส่งรายงานผลการปฏิบัติตามมาตรการฯ ดังภาคผนวก ข-2

นอกจากนี้โครงการได้ปฏิบัติตามเงื่อนไขแนบท้ายหนังสือรับรองการตรวจสภาพท่าเทียบเรือ ที่ คค 0313/สส.219 ลงวันที่ 2 พฤศจิกายน พ.ศ. 2565 ของบริษัท เชลล์ แห่งประเทศไทย จำกัด รายละเอียดแสดงดังภาคผนวก ง-1



ตารางที่ 2-1 ผลการปฏิบัติตามมาตรการป้องกันและแก้ไขผลกระทบสิ่งแวดล้อม โครงการทำเทียบเรือและคลังน้ำมันเซลล์สมุทรสงคราม  
ของบริษัท เซลล์ แห่งประเทศไทย จำกัด (ระยะดำเนินการ) ระหว่างเดือนมกราคม-มิถุนายน พ.ศ. 2566

| ผลกระทบสิ่งแวดล้อม                       | มาตรการป้องกันและแก้ไข<br>ผลกระทบสิ่งแวดล้อม                                                                                                                                                                                                                                                             | ผลการปฏิบัติตามมาตรการ                                                                                                                                                                                                                                                                                                | ปัญหาอุปสรรค<br>ข้อเสนอแนะ/<br>แนวทางแก้ไข                                  | เอกสารประกอบผล<br>การปฏิบัติตามมาตรการ                                                                                                                                                                                                                                          |
|------------------------------------------|----------------------------------------------------------------------------------------------------------------------------------------------------------------------------------------------------------------------------------------------------------------------------------------------------------|-----------------------------------------------------------------------------------------------------------------------------------------------------------------------------------------------------------------------------------------------------------------------------------------------------------------------|-----------------------------------------------------------------------------|---------------------------------------------------------------------------------------------------------------------------------------------------------------------------------------------------------------------------------------------------------------------------------|
| 1. การปฏิบัติตามขั้นตอนในการขนถ่ายน้ำมัน | <ul style="list-style-type: none"><li>- การปฏิบัติตามขั้นตอนในการขนถ่ายน้ำมันจากเรือเข้าสู่ถังเก็บที่คลัง การขน ถ่ายน้ำมันจากคลังเก็บรถบรรทุกน้ำมัน ดังนี้</li><li>ขั้นตอนในการขนถ่ายน้ำมันจากเรือเข้าสู่ถังเก็บที่คลัง</li><li>- ตรวจสอบโปรแกรมเรือถึงชนิดและปริมาณของผลิตภัณฑ์ที่จะมากับเรือ</li></ul> | <ul style="list-style-type: none"><li>- โครงการจัดให้มีเจ้าหน้าที่ตรวจสอบชนิดและปริมาณของผลิตภัณฑ์ที่จะมากับเรือ ที่เข้าทำเทียบเรือของโครงการอย่างเคร่งครัด และโครงการได้จัดทำสรุปปริมาณชนิดและปริมาณของผลิตภัณฑ์ที่เข้ามา กับเรือเป็นประจำ จากการดำเนินการที่ผ่านมาในระหว่างเดือนมกราคม-มิถุนายน พ.ศ. 2566</li></ul> | <ul style="list-style-type: none"><li>- ไม่พบ ปัญหาในการดำเนินงาน</li></ul> | <ul style="list-style-type: none"><li>- ภาคผนวก ข-3 สรุปปริมาณชนิดและปริมาณของผลิตภัณฑ์ที่เข้ามา กับเรือ (มกราคม-มิถุนายน พ.ศ. 2566</li><li>- ภาพที่ 2-1 บริเวณเจ้าหน้าที่ตรวจสอบผลิตภัณฑ์ของเรือ และควบคุมการสูบน้ำผลิตภัณฑ์</li><li>- ภาพที่ 2-2 บริเวณท่าเทียบเรือ</li></ul> |
|                                          | <ul style="list-style-type: none"><li>- เตรียมถังเก็บผลิตภัณฑ์ที่จะใช้รับผลิตภัณฑ์จากเรือ</li></ul>                                                                                                                                                                                                      | <ul style="list-style-type: none"><li>- โครงการได้จัดเตรียมถังเก็บผลิตภัณฑ์ที่จะใช้รับผลิตภัณฑ์จากเรือไว้อย่างเพียงพอ และมีการตรวจสอบถึงให้มีความพร้อมในการใช้งานเสมอ</li></ul>                                                                                                                                       | <ul style="list-style-type: none"><li>- ไม่พบ ปัญหาในการดำเนินงาน</li></ul> | <ul style="list-style-type: none"><li>- ภาพที่ 2-3 บริเวณลานถังน้ำมัน</li></ul>                                                                                                                                                                                                 |



ตารางที่ 2-1 (ต่อ) ผลการปฏิบัติตามมาตรการป้องกันและแก้ไขผลกระทบสิ่งแวดล้อม โครงการทำเทียบเรือและคลังน้ำมันเซลล์สมุทรสงคราม  
ของบริษัท เซลล์ แห่งประเทศไทย จำกัด (ระยะดำเนินการ) ระหว่างเดือนมกราคม-มิถุนายน พ.ศ. 2566

| ผลกระทบสิ่งแวดล้อม                                     | มาตรการป้องกันและแก้ไข<br>ผลกระทบสิ่งแวดล้อม                                                            | ผลการปฏิบัติตามมาตรการ                                                                                                                                                                                                                                                                                                                                                                          | ปัญหาอุปสรรค<br>ข้อเสนอแนะ/<br>แนวทางแก้ไข | เอกสารประกอบผล<br>การปฏิบัติตามมาตรการ                                                                                   |
|--------------------------------------------------------|---------------------------------------------------------------------------------------------------------|-------------------------------------------------------------------------------------------------------------------------------------------------------------------------------------------------------------------------------------------------------------------------------------------------------------------------------------------------------------------------------------------------|--------------------------------------------|--------------------------------------------------------------------------------------------------------------------------|
| 1. การปฏิบัติตาม<br>ขั้นตอนในการ<br>ขนถ่ายน้ำมัน (ต่อ) | - ตรวจสอบท่อรับผลิตภัณฑ์ และเครื่องวัดความดัน<br>ให้เรียบร้อยตรวจสอบท่อยาง (ท่อบูบ) ให้อยู่ใน<br>สภาพดี | - โครงการมีการทดสอบความทนทานของแรงดันท่ออย่าง<br>โดยมีการตรวจสอบสภาพท่ออย่างด้วยสายตาและ<br>ตรวจสอบค่าความต่อเนื่องทางไฟฟ้าจากผู้ชำนาญการ<br>เป็นประจำทุก 6 เดือน โดยได้ทำการทดสอบเมื่อวันที่<br>23 กุมภาพันธ์ พ.ศ. 2566 และทดสอบแรงดัน<br>ท่อเป็นประจำทุก 1 ปี โดยได้ทำการทดสอบ<br>เมื่อวันที่ 31 สิงหาคม พ.ศ. 2565 สำหรับปี<br>พ.ศ. 2566 มีแผนดำเนินการในระหว่างเดือน<br>กรกฎาคม-ธันวาคม 2566 | - ไม่พบปัญหาในการ<br>ดำเนินงาน             | - ภาคผนวก ข-4 เอกสารการ<br>ตรวจสอบความต่อเนื่องทาง<br>ไฟฟ้า<br>- ภาคผนวก ข-5 เอกสารการ<br>ทดสอบความทนทานของแรงดัน<br>ท่อ |
|                                                        | - ตรวจสอบความปลอดภัยร่วมกันระหว่าง Ship/<br>Shore                                                       | - โครงการได้กำหนดให้มีการตรวจสอบความ<br>ปลอดภัยร่วมกันระหว่าง Ship/Shore เป็นประจำ<br>และมีการตรวจสอบให้มีความพร้อมต่อการใช้งาน<br>เสมอ                                                                                                                                                                                                                                                         | - ไม่พบปัญหาในการ<br>ดำเนินงาน             | -                                                                                                                        |
|                                                        | - ตรวจสอบคุณสมบัติของผลิตภัณฑ์ที่บรรจุทุก<br>มากับเรือ                                                  | - โครงการจัดให้มีการตรวจสอบคุณสมบัติของ<br>ผลิตภัณฑ์ที่บรรจุทุกมากับเรือที่เข้ามาทำเทียบเรือ<br>สมุทรสงครามก่อนจะรับผลิตภัณฑ์เข้ามาใน<br>โครงการ                                                                                                                                                                                                                                                | - ไม่พบปัญหาในการ<br>ดำเนินงาน             | -                                                                                                                        |



ตารางที่ 2-1 (ต่อ) ผลการปฏิบัติตามมาตรการป้องกันและแก้ไขผลกระทบสิ่งแวดล้อม โครงการทำเทียบเรือและคลังน้ำมันเซลล์สมุทรสงคราม  
ของบริษัท เซลล์ แห่งประเทศไทย จำกัด (ระยะดำเนินการ) ระหว่างเดือนมกราคม-มิถุนายน พ.ศ. 2566

| ผลกระทบสิ่งแวดล้อม                                     | มาตรการป้องกันและแก้ไข<br>ผลกระทบสิ่งแวดล้อม                                                                                                | ผลการปฏิบัติตามมาตรการ                                                                                                                                                                                       | ปัญหาอุปสรรค<br>ข้อเสนอแนะ/<br>แนวทางแก้ไข | เอกสารประกอบผล<br>การปฏิบัติตามมาตรการ |
|--------------------------------------------------------|---------------------------------------------------------------------------------------------------------------------------------------------|--------------------------------------------------------------------------------------------------------------------------------------------------------------------------------------------------------------|--------------------------------------------|----------------------------------------|
| 1. การปฏิบัติตาม<br>ขั้นตอนในการ<br>ขนถ่ายน้ำมัน (ต่อ) | - แลกเปลี่ยนข้อมูลในการสูบน้ำระหว่าง<br>Ship/Shore เช่น pumping pressure max. back<br>pressure limited by shore                             | - โครงการปฏิบัติตามมาตรการอย่างเคร่งครัด โดยทำ<br>การแลกเปลี่ยนข้อมูลในการสูบน้ำระหว่าง Ship/<br>Shore และปฏิบัติตามข้อกำหนดของโครงการที่<br>อย่างเคร่งครัด                                                  | - ไม่พบปัญหาในการ<br>ดำเนินงาน             | -                                      |
|                                                        | - ต่อท่อของคลังเข้ากับท่อของเรือให้ถูกต้องตาม<br>ชนิดของผลิตภัณฑ์                                                                           | - โครงการได้ต่อท่อของคลังเข้ากับท่อของเรือให้<br>ถูกต้องตามชนิดของผลิตภัณฑ์ รวมทั้งมีการ<br>ตรวจสอบและบำรุงรักษาเป็นประจำและมีการ<br>ตรวจสอบให้มีความพร้อมต่อการใช้งานเสมอ                                   | - ไม่พบปัญหาในการ<br>ดำเนินงาน             | -                                      |
|                                                        | - ตรวจสอบท่อของเรือ และท่อรับของคลังอีกครั้งว่า<br>ถูกต้อง พร้อมทั้งตรวจสอบวาล์วทุกตัวที่เกี่ยวข้อง<br>กับถังที่รับเรือว่าเปิดเรียบร้อยแล้ว | - โครงการได้ตรวจสอบท่อของเรือ และท่อรับของ<br>คลังให้มีความถูกต้องตามมาตรฐาน พร้อมทั้ง<br>ตรวจสอบวาล์วทุกตัวที่เกี่ยวข้องกับถังที่รับเรือ<br>ให้มีความพร้อมต่อการใช้งานอยู่เสมอ เพื่อป้องกัน<br>การหกรั่วไหล | - ไม่พบปัญหาในการ<br>ดำเนินงาน             | -                                      |
|                                                        | - อัตราการสูบน้ำผลิตภัณฑ์จะต้องไม่เกินแรงดัน<br>สูบน้ำ (Pumping pressure) ที่กำหนดไว้ 150<br>PSI ซึ่งเท่ากับแรงดันในการทดสอบท่อรับเรือ      | - โครงการกำหนดให้มีการสูบน้ำผลิตภัณฑ์ไม่เกิน<br>แรงดันสูบน้ำ (Pumping pressure) ที่กำหนดไว้<br>150 PSI                                                                                                       | - ไม่พบปัญหาในการ<br>ดำเนินงาน             | -                                      |



ตารางที่ 2-1 (ต่อ) ผลการปฏิบัติตามมาตรการป้องกันและแก้ไขผลกระทบสิ่งแวดล้อม โครงการทำเทียบเรือและคลังน้ำมันเซลล์สมุทรสงคราม  
ของบริษัท เซลล์ แห่งประเทศไทย จำกัด (ระยะดำเนินการ) ระหว่างเดือนมกราคม-มิถุนายน พ.ศ. 2566

| ผลกระทบสิ่งแวดล้อม                                     | มาตรการป้องกันและแก้ไข<br>ผลกระทบสิ่งแวดล้อม                                                                                                                                                                                                                                                                                                          | ผลการปฏิบัติตามมาตรการ                                                                                                                                                                                                                                                                                                           | ปัญหาอุปสรรค<br>ข้อเสนอแนะ/<br>แนวทางแก้ไข | เอกสารประกอบผล<br>การปฏิบัติตามมาตรการ                                                               |
|--------------------------------------------------------|-------------------------------------------------------------------------------------------------------------------------------------------------------------------------------------------------------------------------------------------------------------------------------------------------------------------------------------------------------|----------------------------------------------------------------------------------------------------------------------------------------------------------------------------------------------------------------------------------------------------------------------------------------------------------------------------------|--------------------------------------------|------------------------------------------------------------------------------------------------------|
| 1. การปฏิบัติตาม<br>ขั้นตอนในการ<br>ขนถ่ายน้ำมัน (ต่อ) | - ในการสูบน้ำถ่ายผลิตภัณฑ์ จะต้องมีคนงานเฝ้าท่าเรือ<br>ประจำอยู่ตลอดเวลา 1 คน เพื่อควบคุมการสูบน้ำถ่าย<br>จนกระทั่งการสูบน้ำถ่ายเสร็จ และคนงานจะต้องมี<br>ประแจ ขนาด 6 หุน ไว้พร้อมที่จะขันน็อตได้ทันที<br>ในกรณีที่เกิดการรั่วไหลที่ปะเก็นหน้าแปลนต่อท่อ<br>หรือแจ้งเจ้าหน้าที่คลังฯ ให้ทราบทันทีในกรณี<br>ฉุกเฉิน เช่น น้ำมันรั่วไหล ไฟไหม้ เป็นต้น | - โครงการจัดให้มีพนักงานเฝ้าท่าเรือประจำอยู่<br>ตลอดเวลา พร้อมทั้งมีประแจ ขนาด 6 หุน ไว้<br>พร้อมที่จะขันน็อตได้ทันทีสำหรับใช้ในกรณีที่เกิด<br>การรั่วไหล เพื่อควบคุมการสูบน้ำถ่ายและเพื่อป้องกัน<br>ในกรณีเกิดเหตุฉุกเฉินได้ทันที หากกรณีเกิดเหตุ<br>ฉุกเฉินขึ้น พนักงานเฝ้าท่าเรือต้องแจ้งให้เจ้าหน้าที่<br>คลังฯ ให้ทราบทันที | - ไม่พบปัญหาในการ<br>ดำเนินงาน             | -                                                                                                    |
|                                                        | - ภายหลังจากการสูบน้ำถ่ายผลิตภัณฑ์จากเรือเข้าถึง<br>เรียบร้อยแล้ว ให้ปิดวาล์วท่าเรือวาล์วหน้าถังและ<br>วาล์วที่เกี่ยวข้องทั้งหมดให้เรียบร้อย                                                                                                                                                                                                          | - โครงการจัดให้มีวาล์วบริเวณท่าเรือ วาล์วหน้าถัง<br>และวาล์วที่เกี่ยวข้องอื่นๆ เพื่อป้องกันการหกรั่วไหล<br>ของน้ำมัน รวมทั้งจัดให้มีถาดรองน้ำมันที่อาจ<br>หกรั่วไหลจากการถอดท่อและข้อต่อในการขนถ่าย<br>น้ำมันที่ท่าเรือ และกำชับให้พนักงานปฏิบัติอย่าง<br>เคร่งครัด                                                              | - ไม่พบปัญหาในการ<br>ดำเนินงาน             | - ภาพที่ 2-5 ถาดรองน้ำมันที่อาจ<br>หกรั่วไหลจากการถอดท่อและ<br>ข้อต่อในการขนถ่ายน้ำมันที่<br>ท่าเรือ |
|                                                        | - ปลดท่อยางของคลัง (ท่อสูบน้ำ) ออกจากท่อของเรือ<br>ถ่ายผลิตภัณฑ์ที่ค้างอยู่ในท่อออกใส่ภาชนะที่รองรับ<br>แล้วปิดหน้าแปลนท่ออย่างให้เรียบร้อย                                                                                                                                                                                                           | - โครงการปฏิบัติตามมาตรการเคร่งครัด โดย<br>กำหนดให้การสูบน้ำถ่ายน้ำมันแล้วเสร็จจะต้องปลด<br>ท่อยางของคลัง (ท่อสูบน้ำ) ออกจากท่อของเรือถ่าย<br>ผลิตภัณฑ์ที่ค้างอยู่ในท่อ ออกใส่ภาชนะที่รองรับ<br>แล้วปิดหน้าแปลนท่ออย่าง                                                                                                          | - ไม่พบปัญหาในการ<br>ดำเนินงาน             | - ภาพที่ 2-5 ถาดรองน้ำมันที่อาจ<br>หกรั่วไหลจากการถอดท่อและ<br>ข้อต่อในการขนถ่ายน้ำมันที่<br>ท่าเรือ |



ตารางที่ 2-1 (ต่อ) ผลการปฏิบัติตามมาตรการป้องกันและแก้ไขผลกระทบสิ่งแวดล้อม โครงการทำเทียบเรือและคลังน้ำมันเซลล์สมุทรสงคราม  
ของบริษัท เซลล์ แห่งประเทศไทย จำกัด (ระยะดำเนินการ) ระหว่างเดือนมกราคม-มิถุนายน พ.ศ. 2566

| ผลกระทบสิ่งแวดล้อม                                     | มาตรการป้องกันและแก้ไข<br>ผลกระทบสิ่งแวดล้อม                                                                          | ผลการปฏิบัติตามมาตรการ                                                                                                                                                                                                                                       | ปัญหาอุปสรรค<br>ข้อเสนอแนะ/<br>แนวทางแก้ไข | เอกสารประกอบผล<br>การปฏิบัติตามมาตรการ                                                              |
|--------------------------------------------------------|-----------------------------------------------------------------------------------------------------------------------|--------------------------------------------------------------------------------------------------------------------------------------------------------------------------------------------------------------------------------------------------------------|--------------------------------------------|-----------------------------------------------------------------------------------------------------|
| 1. การปฏิบัติตาม<br>ขั้นตอนในการ<br>ขนถ่ายน้ำมัน (ต่อ) | - ใส่กุญแจที่ทำเรือวาล์วหน้าถัง และวาล์วอื่นๆ<br>ที่เกี่ยวข้องและจำเป็น                                               | - โครงการได้ใส่กุญแจที่ทำเรือวาล์วหน้าถัง และวาล์ว<br>อื่นๆ ที่เกี่ยวข้องและจำเป็น เพื่อป้องกันกรณีเกิด<br>เหตุฉุกเฉิน พร้อมทั้งจัดให้มีภาตรองน้ำมันที่อาจหก<br>รั่วไหลจากการถอดท่อและข้อต่อในการขนถ่าย<br>น้ำมันที่ทำเรือ เพื่อป้องกันการหกรั่วไหลของน้ำมัน | - ไม่พบปัญหาในการ<br>ดำเนินงาน             | - ภาพที่ 2-5 ภาตรองน้ำมันที่อาจ<br>หกรั่วไหลจากการถอดท่อและ<br>ข้อต่อในการขนถ่ายน้ำมันที่<br>ทำเรือ |
|                                                        | ขั้นตอนการสูบน้ำมันจากถังเก็บสู่รถบรรทุกน้ำมัน                                                                        |                                                                                                                                                                                                                                                              |                                            | -                                                                                                   |
|                                                        | - พนักงานขับรถนำรถเข้าจอดเทียบตรงช่องจ่าย<br>น้ำมันที่โรงเติมน้ำมัน                                                   | - โครงการกำกับให้พนักงานขับรถนำรถเข้าจอดเทียบ<br>ตรงช่องจ่ายน้ำมันที่โรงเติมน้ำมันอย่างเคร่งครัด                                                                                                                                                             | - ไม่พบปัญหาในการ<br>ดำเนินงาน             | -                                                                                                   |
|                                                        | - ในกรณีที่รถคันที่เข้าเดิมจะต้องออกรถคันเดิมต่อ<br>จากคันหน้าจะต้องจอดรอให้ห่างจากโรงเติม<br>ไม่น้อยกว่า 4.5 เมตร    | - โครงการกำหนดให้รถคันที่เข้าเดิมจะต้องออกรถคัน<br>เดิมต่อจากคันหน้าจะต้องจอดรอให้มีระยะห่างจาก<br>โรงเติมไม่น้อยกว่า 4.5 เมตร                                                                                                                               | - ไม่พบปัญหาในการ<br>ดำเนินงาน             | -                                                                                                   |
|                                                        | - ในการจอดรถจะต้องปิดสวิทช์ป๊อปแบ็ก ใส่เบรคมือ<br>ปลดเกียร์ให้อยู่ในตำแหน่งเกียร์ว่าง                                 | - โครงการกำหนดให้พนักงานขับรถต้องปฏิบัติตามอย่าง<br>เคร่งครัด โดยใส่เบรคมือ ปลดเกียร์ให้อยู่ใน<br>ตำแหน่งเกียร์ว่างในขณะที่จอดรถ                                                                                                                             | - ไม่พบปัญหาในการ<br>ดำเนินงาน             | -                                                                                                   |
|                                                        | - หนีบสายดินกับถังบรรทุกในตำแหน่งที่ถูกต้องก่อน<br>เปิดฝาแมนโฮลของรถบรรทุก ทั้งนี้เพื่อป้องกัน<br>อันตรายจากไฟฟ้าสถิต | - โครงการได้ปฏิบัติตามมาตรการ โดยหนีบสายดิน<br>กับถังบรรทุกในตำแหน่งที่ถูกต้องก่อนเปิดฝา<br>แมนโฮลของรถบรรทุก เพื่อป้องกันอันตรายจาก<br>ไฟฟ้าสถิต                                                                                                            | - ไม่พบปัญหาในการ<br>ดำเนินงาน             | -                                                                                                   |



ตารางที่ 2-1 (ต่อ) ผลการปฏิบัติตามมาตรการป้องกันและแก้ไขผลกระทบสิ่งแวดล้อม โครงการทำเทียบเรือและคลังน้ำมันเซลล์สมุทรสงคราม  
ของบริษัท เซลล์ แห่งประเทศไทย จำกัด (ระยะดำเนินการ) ระหว่างเดือนมกราคม-มิถุนายน พ.ศ. 2566

| ผลกระทบสิ่งแวดล้อม                                     | มาตรการป้องกันและแก้ไข<br>ผลกระทบสิ่งแวดล้อม                                                                                                                                                                                                                                                                                              | ผลการปฏิบัติตามมาตรการ                                                                                                                                                                                                                                                                       | ปัญหาอุปสรรค<br>ข้อเสนอแนะ/<br>แนวทางแก้ไข | เอกสารประกอบผล<br>การปฏิบัติตามมาตรการ |
|--------------------------------------------------------|-------------------------------------------------------------------------------------------------------------------------------------------------------------------------------------------------------------------------------------------------------------------------------------------------------------------------------------------|----------------------------------------------------------------------------------------------------------------------------------------------------------------------------------------------------------------------------------------------------------------------------------------------|--------------------------------------------|----------------------------------------|
| 1. การปฏิบัติตามขั้นตอน<br>ในการ<br>ขนถ่ายน้ำมัน (ต่อ) | - พนักงานเติมน้ำมันตังถึงรับน้ำมันที่แขวนไว้ที่ปลาย<br>วงเติมน้ำมันออก เหน้ำมันที่มีอยู่ในถังรับน้ำมันลง<br>สู่ถังน้ำมันของรถบรรทุกถึงรับน้ำมันเป็นถังขนาด<br>เล็กที่มีความจุประมาณ 1 แกลลอน การแขวนถัง<br>น้ำมันที่ปลายวงเติมน้ำมันนี้ เพื่อรับน้ำมันที่อาจ<br>ค้างอยู่ในท่อ และป้องกันไม่ให้น้ำมันหยดลงบนลาน<br>ซีเมนต์ของโรงเติมน้ำมัน | - โครงการปฏิบัติตามมาตรการกำหนด โดยให้<br>พนักงานเติมน้ำมันรับน้ำมันที่แขวนไว้ที่ปลายวง<br>เติมน้ำมันออก เหน้ำมันที่มีอยู่ในถังรับน้ำมันลงสู่ถัง<br>น้ำมันของรถบรรทุกถึงรับน้ำมันเป็นถังขนาดเล็กที่มี<br>ความจุประมาณ 1 แกลลอน เพื่อป้องกันไม่ให้<br>น้ำมันหยดลงบนลานซีเมนต์ของโรงเติมน้ำมัน | - ไม่พบปัญหาในการ<br>ดำเนินงาน             | -                                      |
|                                                        | - หย่อนวงเติมน้ำมันให้ลงลึกที่สุด เปิดวาล์วน้ำมันให้<br>น้ำมันไหลลงสู่ถังน้ำมัน รถบรรทุก จนกระทั่งครบ<br>ตามปริมาตรที่ต้องการ ปิดวาล์ว และดึงวงเติมน้ำมัน<br>น้ำมันออก นำถังรับน้ำมันมาแขวนไว้ที่ปลายวง<br>ตามเดิม                                                                                                                        | - โครงการปฏิบัติตามมาตรการกำหนด โดยกำชับให้<br>พนักงานหย่อนวงเติมน้ำมันให้ลงลึกที่สุด แล้วค่อย<br>เปิดวาล์วน้ำมันให้น้ำมันไหลลงสู่ถังน้ำมัน<br>รถบรรทุก จนกระทั่งครบตามปริมาตรที่ต้องการ<br>ปิดวาล์ว และดึงวงเติมน้ำมันออก เพื่อป้องกัน<br>ไม่ให้น้ำมันหยดลงบนลานซีเมนต์ของโรงเติมน้ำมัน     | - ไม่พบปัญหาในการ<br>ดำเนินงาน             | -                                      |
|                                                        | - เมื่อน้ำมันเต็มทุกช่องของถังรถบรรทุกตามต้องการ<br>พนักงานเติมน้ำมันจะทำการปิดฝาแมนโฮล พร้อม<br>กับผืนผ้าถึงและวาล์วจ่ายน้ำมันด้วยลวดและ<br>ประตูปิดรา ซึ่งทางลูกค้าจะเป็นผู้ตรวจฉีก<br>เพื่อเติมน้ำมันเมื่อรับน้ำมัน                                                                                                                    | - โครงการปฏิบัติตามมาตรการกำหนด โดยกำชับให้<br>พนักงานเติมน้ำมันจะทำการปิดฝาแมนโฮล พร้อม<br>กับผืนผ้าถึงและวาล์วจ่ายน้ำมันด้วยลวดและ<br>ประตูปิดราแล้วทางลูกค้าจะเป็นผู้ตรวจฉีก<br>เมื่อน้ำมันเต็มทุกช่องของถังรถบรรทุกตามต้องการ<br>เพื่อตรวจสอบน้ำมันเมื่อรับน้ำมันแล้ว                    | - ไม่พบปัญหาในการ<br>ดำเนินงาน             | -                                      |





ตารางที่ 2-1 (ต่อ) ผลการปฏิบัติตามมาตรการป้องกันและแก้ไขผลกระทบสิ่งแวดล้อม โครงการทำเทียบเรือและคลังน้ำมันเซลล์สมุทรสงคราม  
ของบริษัท เซลล์ แห่งประเทศไทย จำกัด (ระยะดำเนินการ) ระหว่างเดือนมกราคม-มิถุนายน พ.ศ. 2566

| ผลกระทบสิ่งแวดล้อม                                     | มาตรการป้องกันและแก้ไข<br>ผลกระทบสิ่งแวดล้อม                                                                                                 | ผลการปฏิบัติตามมาตรการ                                                                                                                                                                   | ปัญหาอุปสรรค<br>ข้อเสนอแนะ/<br>แนวทางแก้ไข | เอกสารประกอบผล<br>การปฏิบัติตามมาตรการ |
|--------------------------------------------------------|----------------------------------------------------------------------------------------------------------------------------------------------|------------------------------------------------------------------------------------------------------------------------------------------------------------------------------------------|--------------------------------------------|----------------------------------------|
| 1. การปฏิบัติตาม<br>ขั้นตอนในการ<br>ขนถ่ายน้ำมัน (ต่อ) | - เมื่อเติมเสร็จจะต้องตรวจสอบและให้แน่ใจว่าไม่มีการรั่วซึม หากพบว่ามี การรั่วซึมจะต้องแจ้งให้ผู้ควบคุมการเติมทราบโดยด่วน                     | - ในขณะที่พนักงานปฏิบัติงานจะต้องสังเกต และตรวจสอบว่าไม่มีการรั่วซึม หากพบว่ามี การรั่วซึม พนักงานจะแจ้งให้ผู้ควบคุมการเติมทราบทันที                                                     | - ไม่พบ ปัญหาในการดำเนินงาน                | -                                      |
|                                                        | - การเติมน้ำมันตามปกติกำหนดให้เติมทีละช่อง ไม่อนุญาตให้เพิ่มครั้งละหลายช่องพร้อมกัน โดยคนเติมคนเดียว กล่าวโดยง่าย ก็คือ 1 คนต่อ 1 จังหวะเติม | - โครงการกำหนดและควบคุมให้พนักงานเติมน้ำมัน ปฏิบัติอย่างเคร่งครัด โดยพนักงานจะต้องเติมทีละช่อง และ 1 คนต่อ 1 จังหวะเติม เท่านั้น ไม่อนุญาตให้เติมครั้งละหลายช่องพร้อมกันโดยคนเติมคนเดียว | - ไม่พบ ปัญหาในการดำเนินงาน                | -                                      |
|                                                        | - ในขณะที่เติมน้ำมันรถบรรทุกจะไม่อนุญาตเติกรถ หรือผู้โดยสารนั่งอยู่ในแก่ง                                                                    | - โครงการได้กำหนดกฎระเบียบอย่างชัดเจน ซึ่งไม่อนุญาตให้ผู้โดยสารนั่งอยู่รถในขณะที่เติมน้ำมันโดยเด็ดขาด และก่อนเข้าปฏิบัติงานในคลังจะมีการตรวจสอบจากเจ้าหน้าที่รักษาความปลอดภัยทุกครั้ง    | - ไม่พบ ปัญหาในการดำเนินงาน                | -                                      |
|                                                        | - เมื่อมีการเลื่อนรถด้วยเหตุใดๆ ก็ตามจะต้องปิดฝาแมนโฮลให้เรียบร้อยก่อนสตาร์ทรถหรือเลื่อนรถทุกครั้ง                                           | - โครงการกำหนดให้พนักงานปิดฝาแมนโฮลให้เรียบร้อยก่อนสตาร์ทรถหรือเลื่อนรถทุกครั้ง เพื่อป้องกันการหกรั่วไหลและเหตุฉุกเฉิน                                                                   | - ไม่พบ ปัญหาในการดำเนินงาน                | -                                      |



ตารางที่ 2-1 (ต่อ) ผลการปฏิบัติตามมาตรการป้องกันและแก้ไขผลกระทบสิ่งแวดล้อม โครงการทำเทียบเรือและคลังน้ำมันเซลล์สมุทรสงคราม  
ของบริษัท เซลล์ แห่งประเทศไทย จำกัด (ระยะดำเนินการ) ระหว่างเดือนมกราคม-มิถุนายน พ.ศ. 2566

| ผลกระทบสิ่งแวดล้อม                                     | มาตรการป้องกันและแก้ไข<br>ผลกระทบสิ่งแวดล้อม                                                                                                                                                    | ผลการปฏิบัติตามมาตรการ                                                                                                                                                                                                                                                                                      | ปัญหาอุปสรรค<br>ข้อเสนอแนะ/<br>แนวทางแก้ไข | เอกสารประกอบผล<br>การปฏิบัติตามมาตรการ                                                                                                                                                   |
|--------------------------------------------------------|-------------------------------------------------------------------------------------------------------------------------------------------------------------------------------------------------|-------------------------------------------------------------------------------------------------------------------------------------------------------------------------------------------------------------------------------------------------------------------------------------------------------------|--------------------------------------------|------------------------------------------------------------------------------------------------------------------------------------------------------------------------------------------|
| 2. การควบคุมให้ปฏิบัติตามกฎข้อบังคับว่าด้วยความปลอดภัย | - การควบคุมให้ปฏิบัติตามกฎข้อบังคับว่าด้วยความปลอดภัย เช่น ห้ามพกอุปกรณ์ซึ่งทำให้เกิดประกายไฟได้ ห้ามสูบบุหรี่ เป็นต้น                                                                          | - โครงการยึดถือและปฏิบัติตามปรัชญาและนโยบายด้านสุขภาพอนามัย ความปลอดภัย ความมั่นคง สิ่งแวดล้อม และความรับผิดชอบต่อสังคมอย่างเคร่งครัด ซึ่งเป็นการควบคุมให้ปฏิบัติตามกฎข้อบังคับว่าด้วยความปลอดภัย นอกจากนี้โครงการมีการกำหนดแผนงานกิจกรรมด้านอาชีวอนามัย ความปลอดภัย และสิ่งแวดล้อมของโครงการเป็นประจำทุกปี | - ไม่พบปัญหาในการดำเนินงาน                 | - ภาคผนวก ข-6 เอกสารปรัชญาและนโยบายด้านสุขภาพอนามัย ความปลอดภัย ความมั่นคง สิ่งแวดล้อม และความรับผิดชอบต่อสังคม<br>- ภาคผนวก ข-7 แผนงานกิจกรรมด้านอาชีวอนามัย ความปลอดภัย และสิ่งแวดล้อม |
|                                                        | กฎข้อบังคับว่าด้วยความปลอดภัยสำหรับคลังน้ำมันต่างจังหวัด<br>- จะต้องมียกยอแนะนำตัวจากบริษัทฯ เพื่อแสดงต่อผู้จัดการคลัง และจะต้องแจ้งผู้จัดการคลังก่อนทุกครั้งที่จะเข้าไปทำงานในบริเวณคลังน้ำมัน | - โครงการกำหนดให้ผู้ที่จะเข้าไปปฏิบัติงานในคลังต้องมีหนังสือแนะนำตัวจากบริษัทฯ เพื่อแสดงต่อผู้จัดการคลัง และจะต้องแจ้งผู้จัดการคลังให้รับทราบก่อนทุกครั้ง                                                                                                                                                   | - ไม่พบปัญหาในการดำเนินงาน                 | -                                                                                                                                                                                        |
|                                                        | - หากจำเป็นต้องทำงานนอกเหนือจากเวลาทำการ ต้องขออนุมัติจากผู้จัดการคลังก่อนทุกครั้ง                                                                                                              | - โครงการได้กำหนดแนวทางในการปฏิบัติก่อนเข้าทำงานภายในคลัง โดยให้ผู้ที่จะเข้าไปปฏิบัติงานนอกเหนือจากเวลาทำการ ต้องขออนุมัติจากผู้จัดการคลังก่อนทุกครั้งจึงสามารถเข้าไปปฏิบัติงานได้                                                                                                                          | - ไม่พบปัญหาในการดำเนินงาน                 | -                                                                                                                                                                                        |



ตารางที่ 2-1 (ต่อ) ผลการปฏิบัติตามมาตรการป้องกันและแก้ไขผลกระทบสิ่งแวดล้อม โครงการทำเทียบเรือและคลังน้ำมันเซลล์สมุทรสงคราม  
ของบริษัท เซลล์ แห่งประเทศไทย จำกัด (ระยะดำเนินการ) ระหว่างเดือนมกราคม-มิถุนายน พ.ศ. 2566

| ผลกระทบสิ่งแวดล้อม                                           | มาตรการป้องกันและแก้ไข<br>ผลกระทบสิ่งแวดล้อม                    | ผลการปฏิบัติตามมาตรการ                                                                                                                                                                                   | ปัญหาอุปสรรค<br>ข้อเสนอแนะ/<br>แนวทางแก้ไข | เอกสารประกอบผล<br>การปฏิบัติตามมาตรการ                     |
|--------------------------------------------------------------|-----------------------------------------------------------------|----------------------------------------------------------------------------------------------------------------------------------------------------------------------------------------------------------|--------------------------------------------|------------------------------------------------------------|
| 2. การควบคุมให้ปฏิบัติตามกฎข้อบังคับว่าด้วยความปลอดภัย (ต่อ) | - ต้องแต่งกายให้เรียบร้อยและเหมาะสมกับสภาพการทำงานนั้นๆ         | - โครงการกำหนดให้ผู้ที่จะเข้าไปปฏิบัติงานแต่งกายให้เหมาะสมกับสภาพการทำงานและสวมใส่อุปกรณ์ป้องกันอันตรายส่วนบุคคล ซึ่งภายในโครงการมีป้ายกำหนดให้พนักงานสวมใส่อุปกรณ์ป้องกันอันตรายส่วนบุคคลอย่างเคร่งครัด | - ไม่พบปัญหาในการดำเนินงาน                 | - ภาพที่ 2-7 ป้ายเตือนสวมใส่อุปกรณ์ป้องกันอันตรายส่วนบุคคล |
|                                                              | - ห้ามพกไม้ขีด ไฟแช็ค และอุปกรณ์อื่นใด ซึ่งทำให้เกิดประกายไฟได้ | - โครงการห้ามพกไม้ขีด ไฟแช็ค และอุปกรณ์อื่นใด ซึ่งทำให้เกิดประกายไฟได้ เข้าบริเวณพื้นที่โครงการโดยเด็ดขาด                                                                                                | - ไม่พบปัญหาในการดำเนินงาน                 | - ภาพที่ 2-6 ป้ายเตือนภายในโครงการ                         |
|                                                              | - ห้ามสูบบุหรี่ ยกเว้นภายในอาคารที่ได้รับอนุญาตเท่านั้น         | - โครงการห้ามสูบบุหรี่บริเวณโครงการ เพื่อป้องกันการเกิดเหตุฉุกเฉินขึ้น ซึ่งโครงการได้กำหนดพื้นที่ให้สูบบุหรี่ในบริเวณที่ได้รับอนุญาตเท่านั้น                                                             | - ไม่พบปัญหาในการดำเนินงาน                 | - ภาพที่ 2-6 ป้ายเตือนภายในโครงการ                         |
|                                                              | - ห้ามพกพาอาวุธ ปืน และวัตถุระเบิดทุกชนิด                       | - โครงการกำหนดข้อปฏิบัติภายในพื้นที่โครงการ โดยห้ามพกพาอาวุธ ปืน และวัตถุระเบิดทุกชนิด เพื่อป้องกันการเกิดเหตุฉุกเฉินขึ้น                                                                                | - ไม่พบปัญหาในการดำเนินงาน                 | - ภาพที่ 2-6 ป้ายเตือนภายในโครงการ                         |
|                                                              | - ห้ามเปิดฝาครอบเครื่องยนต์และซ่อมรถ                            | - โครงการกำหนดข้อปฏิบัติภายในพื้นที่โครงการ โดยห้ามเปิดฝาครอบเครื่องยนต์และซ่อมรถภายในพื้นที่โครงการ                                                                                                     | - ไม่พบปัญหาในการดำเนินงาน                 | -                                                          |



ตารางที่ 2-1 (ต่อ) ผลการปฏิบัติตามมาตรการป้องกันและแก้ไขผลกระทบสิ่งแวดล้อม โครงการทำเทียบเรือและคลังน้ำมันเซลล์สมุทรสงคราม  
ของบริษัท เซลล์ แห่งประเทศไทย จำกัด (ระยะดำเนินการ) ระหว่างเดือนมกราคม-มิถุนายน พ.ศ. 2566

| ผลกระทบสิ่งแวดล้อม                                           | มาตรการป้องกันและแก้ไข<br>ผลกระทบสิ่งแวดล้อม                                   | ผลการปฏิบัติตามมาตรการ                                                                                                    | ปัญหาอุปสรรค<br>ข้อเสนอแนะ/<br>แนวทางแก้ไข | เอกสารประกอบผล<br>การปฏิบัติตามมาตรการ      |
|--------------------------------------------------------------|--------------------------------------------------------------------------------|---------------------------------------------------------------------------------------------------------------------------|--------------------------------------------|---------------------------------------------|
| 2. การควบคุมให้ปฏิบัติตามกฎข้อบังคับว่าด้วยความปลอดภัย (ต่อ) | - ห้ามขับรถเร็วเกินกว่า 20 กิโลเมตรต่อชั่วโมง                                  | - โครงการจัดให้มีป้ายควบคุมการจราจร จำกัดความเร็วไม่เกิน 20 กิโลเมตรต่อชั่วโมง ภายในบริเวณพื้นที่โครงการ                  | - ไม่พบปัญหาในการดำเนินงาน                 | - ภาพที่ 2-8 ป้ายควบคุมการจราจรภายในโครงการ |
|                                                              | - ห้ามปีบแตรรถ                                                                 | - โครงการกำหนดข้อปฏิบัติภายในพื้นที่โครงการ โดยห้ามปีบแตรรถภายในบริเวณพื้นที่โครงการ                                      | - ไม่พบปัญหาในการดำเนินงาน                 | -                                           |
|                                                              | - ห้ามเปิดวิทยุ เทป และเครื่องเสียงใดๆ ยกเว้นภายในอาคารที่ได้รับอนุญาตเท่านั้น | - โครงการกำหนดข้อปฏิบัติภายในพื้นที่โครงการ โดยห้ามเปิดวิทยุ เทป และเครื่องเสียงใดๆ ยกเว้นที่ได้รับอนุญาตเท่านั้น         | - ไม่พบปัญหาในการดำเนินงาน                 | -                                           |
|                                                              | - ห้ามนำไฟฉาย ซึ่งมีใช้เป็นแบบนิรภัยเข้าไปภายในบริเวณคลังน้ำมัน                | - โครงการกำหนดข้อปฏิบัติภายในพื้นที่โครงการ โดยห้ามนำไฟฉาย ซึ่งอนุญาตเฉพาะแบบนิรภัยเข้าไปภายในบริเวณคลังน้ำมัน            | - ไม่พบปัญหาในการดำเนินงาน                 | -                                           |
|                                                              | - ห้ามถ่ายรูป ภาพยนตร์ วิดีโอเทป                                               | - โครงการกำหนดข้อปฏิบัติภายในพื้นที่โครงการ โดยห้ามถ่ายรูป ภาพยนตร์ วิดีโอเทปภายในพื้นที่โครงการ                          | - ไม่พบปัญหาในการดำเนินงาน                 | -                                           |
|                                                              | - ห้ามสวมรองเท้าที่มีร่องพื้นเป็นเหล็กประกอบอยู่                               | - โครงการกำหนดข้อปฏิบัติภายในพื้นที่โครงการ โดยห้ามสวมรองเท้าที่มีร่องพื้นเป็นเหล็กประกอบอยู่ เพื่อป้องกันการเกิดประกายไฟ | - ไม่พบปัญหาในการดำเนินงาน                 | -                                           |



ตารางที่ 2-1 (ต่อ) ผลการปฏิบัติตามมาตรการป้องกันและแก้ไขผลกระทบสิ่งแวดล้อม โครงการทำเทียบเรือและคลังน้ำมันเซลล์สมุทรสงคราม  
ของบริษัท เซลล์ แห่งประเทศไทย จำกัด (ระยะดำเนินการ) ระหว่างเดือนมกราคม-มิถุนายน พ.ศ. 2566

| ผลกระทบสิ่งแวดล้อม                                           | มาตรการป้องกันและแก้ไข<br>ผลกระทบสิ่งแวดล้อม       | ผลการปฏิบัติตามมาตรการ                                                                                                                                                                                                                | ปัญหาอุปสรรค<br>ข้อเสนอแนะ/<br>แนวทางแก้ไข | เอกสารประกอบผล<br>การปฏิบัติตามมาตรการ |
|--------------------------------------------------------------|----------------------------------------------------|---------------------------------------------------------------------------------------------------------------------------------------------------------------------------------------------------------------------------------------|--------------------------------------------|----------------------------------------|
| 2. การควบคุมให้ปฏิบัติตามกฎข้อบังคับว่าด้วยความปลอดภัย (ต่อ) | - ห้ามนำพาผู้ไม่เกี่ยวข้องเข้าไปในบริเวณคลังน้ำมัน | - โครงการกำหนดห้ามนำพาผู้ไม่เกี่ยวข้องเข้าไปในบริเวณคลังน้ำมันโดยเด็ดขาด ซึ่งผู้ที่จะเข้าไปภายในคลังจะต้องได้รับอนุญาตจากนายคลังก่อนเข้าคลังน้ำมัน โดยโครงการจัดให้มีพนักงานรักษาความปลอดภัยบริเวณหน้าคลังเป็นผู้ตรวจสอบความเรียบร้อย | - ไม่พบปัญหาในการดำเนินงาน                 | - ภาพที่ 2-12 พนักงานรักษาความปลอดภัย  |
|                                                              | - ห้ามดื่มสุราหรือของมึนเมา                        | - โครงการกำหนดข้อปฏิบัติภายในพื้นที่โครงการห้ามดื่มสุราหรือของมึนเมาภายในพื้นที่โครงการโดยเด็ดขาด                                                                                                                                     | - ไม่พบปัญหาในการดำเนินงาน                 | -                                      |
|                                                              | - ห้ามเล่นการพนัน                                  | - โครงการกำหนดข้อปฏิบัติภายในพื้นที่โครงการห้ามเล่นการพนันภายในพื้นที่โครงการโดยเด็ดขาด                                                                                                                                               | - ไม่พบปัญหาในการดำเนินงาน                 | -                                      |
|                                                              | - ห้ามเข้าไปในเขตบริเวณนอกเหนือจากที่ได้รับอนุญาต  | - โครงการกำหนดข้อปฏิบัติภายในพื้นที่โครงการให้พนักงานห้ามเข้าไปในเขตบริเวณนอกเหนือจากที่ได้รับอนุญาต                                                                                                                                  | - ไม่พบปัญหาในการดำเนินงาน                 | -                                      |



ตารางที่ 2-1 (ต่อ) ผลการปฏิบัติตามมาตรการป้องกันและแก้ไขผลกระทบสิ่งแวดล้อม โครงการทำเทียบเรือและคลังน้ำมันเซลล์สมุทรสงคราม  
ของบริษัท เซลล์ แห่งประเทศไทย จำกัด (ระยะดำเนินการ) ระหว่างเดือนมกราคม-มิถุนายน พ.ศ. 2566

| ผลกระทบสิ่งแวดล้อม | มาตรการป้องกันและแก้ไข<br>ผลกระทบสิ่งแวดล้อม                                                                                                                                                                                                                                                                                                                                                                                                              | ผลการปฏิบัติตามมาตรการ                                                                                                                                                                                                                                                                                                                                                                                                                                            | ปัญหาอุปสรรค<br>ข้อเสนอแนะ/<br>แนวทางแก้ไข                                 | เอกสารประกอบผล<br>การปฏิบัติตามมาตรการ                                             |
|--------------------|-----------------------------------------------------------------------------------------------------------------------------------------------------------------------------------------------------------------------------------------------------------------------------------------------------------------------------------------------------------------------------------------------------------------------------------------------------------|-------------------------------------------------------------------------------------------------------------------------------------------------------------------------------------------------------------------------------------------------------------------------------------------------------------------------------------------------------------------------------------------------------------------------------------------------------------------|----------------------------------------------------------------------------|------------------------------------------------------------------------------------|
| 3. ความปลอดภัย     | <ul style="list-style-type: none"><li>- จัดให้มีการฝึกของพนักงานในการปฏิบัติตามแผนปฏิบัติการต่างๆ เป็นประจำทุก 3 เดือน เช่น แผนปฏิบัติการฉุกเฉินในกรณีเกิดไฟไหม้ เป็นต้น</li></ul> <b>ข้อปฏิบัติในกรณีเกิดเพลิงไหม้</b> <ul style="list-style-type: none"><li>- ให้ผู้อยู่ใกล้บริเวณเพลิงไหม้ รีบตรงไปยังปุ่มที่เก็บเครื่องมือดับเพลิงที่ใกล้ที่สุดนำเครื่องมือดับเพลิงเบื้องต้นไปดับเพลิงทันที พร้อมกับตะโกนว่าไฟไหม้ๆ จนกว่าจะมีคนมาช่วยเหลือ</li></ul> | <ul style="list-style-type: none"><li>- โครงการปฏิบัติตามข้อปฏิบัติในกรณีเกิดเหตุเพลิงไหม้ โดยโครงการได้จัดทีมงานระบุน้ำที่และความรับผิดชอบและมีการฝึกซ้อมเป็นประจำทุกปี เพื่อให้มีความพร้อมในกรณีเกิดเหตุฉุกเฉิน ซึ่งให้ผู้อยู่ใกล้บริเวณเพลิงไหม้ รีบตรงไปยังปุ่มที่เก็บเครื่องมือดับเพลิงที่ใกล้ที่สุดนำเครื่องมือดับเพลิงเบื้องต้นไปดับเพลิงทันที พร้อมกับตะโกนขอความช่วยเหลือ ซึ่งจากการดำเนินการที่ผ่านมายังไม่พบเหตุการณ์เพลิงไหม้ขึ้นแต่อย่างใด</li></ul> | <ul style="list-style-type: none"><li>- ไม่พบปัญหาในการดำเนินงาน</li></ul> | <ul style="list-style-type: none"><li>- ภาคผนวก ข-8 แผนปฏิบัติการฉุกเฉิน</li></ul> |



ตารางที่ 2-1 (ต่อ) ผลการปฏิบัติตามมาตรการป้องกันและแก้ไขผลกระทบสิ่งแวดล้อม โครงการทำแท็บเรือและคลังน้ำมันเซลล์สมุทรสงคราม  
ของบริษัท เซลล์ แห่งประเทศไทย จำกัด (ระยะดำเนินการ) ระหว่างเดือนมกราคม-มิถุนายน พ.ศ. 2566

| ผลกระทบสิ่งแวดล้อม   | มาตรการป้องกันและแก้ไข<br>ผลกระทบสิ่งแวดล้อม                                                              | ผลการปฏิบัติตามมาตรการ                                                                                                                                                                                                                        | ปัญหาอุปสรรค<br>ข้อเสนอแนะ/<br>แนวทางแก้ไข | เอกสารประกอบผล<br>การปฏิบัติตามมาตรการ                                              |
|----------------------|-----------------------------------------------------------------------------------------------------------|-----------------------------------------------------------------------------------------------------------------------------------------------------------------------------------------------------------------------------------------------|--------------------------------------------|-------------------------------------------------------------------------------------|
| 3. ความปลอดภัย (ต่อ) | - ให้ผู้ที่อยู่ใกล้เปิดหวูดสัญญาณ หรือรั่วระฆังทันที                                                      | - โครงการปฏิบัติตามข้อปฏิบัติในกรณีเกิดเหตุเพลิงไหม้ ซึ่งให้ผู้ที่อยู่ใกล้เปิดหวูดสัญญาณ หรือรั่วระฆังทันทีเพื่อเตือนเหตุเพลิงไหม้ ซึ่งโครงการมีการฝึกซ้อมเป็นประจำทุกปี เพื่อให้มีความพร้อมในกรณีเกิดเหตุฉุกเฉิน                             | - ไม่พบปัญหาในการดำเนินงาน                 | - ภาคผนวก ข-8 แผนปฏิบัติการฉุกเฉิน                                                  |
|                      | - กดสวิทช์ฉุกเฉิน เพื่อหยุดจ่ายผลิตภัณฑ์ทุกชนิด                                                           | - โครงการปฏิบัติตามข้อปฏิบัติในกรณีเกิดเหตุเพลิงไหม้ หากเกิดเหตุฉุกเฉินขึ้น ให้กดสวิทช์ฉุกเฉิน เพื่อหยุดจ่ายผลิตภัณฑ์ทุกชนิด ซึ่งโครงการมีการฝึกซ้อมเป็นประจำทุกปี เพื่อให้มีความพร้อมในกรณีเกิดเหตุฉุกเฉิน                                   | - ไม่พบปัญหาในการดำเนินงาน                 | - ภาคผนวก ข-8 แผนปฏิบัติการฉุกเฉิน                                                  |
|                      | - ติดเครื่องปั้มน้ำดับเพลิง พร้อมนำสายสูบ หัวฉีด น้ำยาฟองเคมี และอุปกรณ์อื่นๆ เพื่อดับเพลิงในขั้นต้นต่อไป | - โครงการมีแผนปฏิบัติการในกรณีเกิดเหตุฉุกเฉินขึ้น และยังมีการซ้อมตามแผนปฏิบัติการเป็นประจำทุกปี พร้อมทั้งมีการจัดเตรียมอุปกรณ์ดับเพลิงในบริเวณหน้าท่าเทียบเรือ บริเวณภายในคลังมีการตรวจสอบอุปกรณ์เพื่อให้มีความสมบูรณ์และพร้อมสำหรับการใช้งาน | - ไม่พบปัญหาในการดำเนินงาน                 | - ภาพที่ 2-9 อุปกรณ์ดับเพลิงบริเวณหน้าท่า<br>- ภาพที่ 2-10 อุปกรณ์ดับเพลิงภายในคลัง |
|                      | - ให้เคลื่อนย้ายรถบรรทุกน้ำมันและอื่นๆ ออกจากคลังน้ำมัน                                                   | - โครงการกำหนดให้เคลื่อนย้ายรถบรรทุกน้ำมันและอื่นๆ ออกจากคลังน้ำมัน ซึ่งจากการดำเนินการที่ผ่านมายังไม่พบเหตุการณ์เพลิงไหม้ขึ้นแต่อย่างใด                                                                                                      | - ไม่พบปัญหาในการดำเนินงาน                 | -                                                                                   |



ตารางที่ 2-1 (ต่อ) ผลการปฏิบัติตามมาตรการป้องกันและแก้ไขผลกระทบสิ่งแวดล้อม โครงการทำเทียบเรือและคลังน้ำมันเซลล์สมุทรสงคราม  
ของบริษัท เซลล์ แห่งประเทศไทย จำกัด (ระยะดำเนินการ) ระหว่างเดือนมกราคม-มิถุนายน พ.ศ. 2566

| ผลกระทบสิ่งแวดล้อม   | มาตรการป้องกันและแก้ไข<br>ผลกระทบสิ่งแวดล้อม                                                                    | ผลการปฏิบัติตามมาตรการ                                                                                                                                                                                                                                                                                                                                       | ปัญหาอุปสรรค<br>ข้อเสนอแนะ/<br>แนวทางแก้ไข | เอกสารประกอบผล<br>การปฏิบัติตามมาตรการ    |
|----------------------|-----------------------------------------------------------------------------------------------------------------|--------------------------------------------------------------------------------------------------------------------------------------------------------------------------------------------------------------------------------------------------------------------------------------------------------------------------------------------------------------|--------------------------------------------|-------------------------------------------|
| 3. ความปลอดภัย (ต่อ) | - ปิดประตูหน้าต่าง และทางเข้าโกดังอื่นๆ ที่ไม่ใช่จุด<br>ที่เกิดเพลิงไหม้ ปิดวาล์วสกิด และวาล์วหน้าถัง<br>ทุกตัว | - โครงการจัดให้มีวาล์วบริเวณหน้าถัง และกำหนดให้<br>ปิดประตูหน้าต่าง และทางเข้าโกดังอื่นๆ ที่ไม่ใช่จุด<br>ที่เกิดเพลิงไหม้ ปิดวาล์วสกิด และวาล์วหน้าถัง<br>ทุกตัว นอกจากนี้ยังมีการซ้อมแผนปฏิบัติการ<br>ฉุกเฉินเป็นประจำทุกปี เพื่อเตรียมความพร้อมใน<br>กรณีที่มีเหตุฉุกเฉินเกิดขึ้น ซึ่งจากการดำเนินการที่<br>ผ่านมายังไม่พบเหตุการณ์เพลิงไหม้ขึ้นแต่อย่างใด | - ไม่พบปัญหาในการ<br>ดำเนินงาน             | - ภาพที่ 2-11 วาล์วบริเวณหน้าถัง          |
|                      | - รีบแจ้งขอความช่วยเหลือจากเจ้าหน้าที่ดับเพลิง<br>ท้องถิ่นทันที                                                 | - โครงการดำเนินการตามขั้นตอนในปฏิบัติตาม<br>แผนปฏิบัติการฉุกเฉินของโครงการ ซึ่งจากการ<br>ดำเนินการที่ผ่านมายังไม่พบเหตุการณ์เพลิงไหม้ขึ้น<br>แต่อย่างใด                                                                                                                                                                                                      | - ไม่พบปัญหาในการ<br>ดำเนินงาน             | - ภาคผนวก ข-8 แผนปฏิบัติการ<br>ฉุกเฉิน    |
|                      | - ห้ามผู้ไม่มีหน้าที่เกี่ยวข้องเข้ามาในบริเวณคลัง                                                               | - โครงการห้ามผู้ไม่มีหน้าที่เกี่ยวข้องเข้ามาในบริเวณ<br>คลังโดยเด็ดขาด โดยจัดให้มีพนักงานรักษาความ<br>ปลอดภัยบริเวณหน้าคลังเพื่อตรวจสอบความ<br>เรียบร้อย                                                                                                                                                                                                     | - ไม่พบปัญหาในการ<br>ดำเนินงาน             | - ภาพที่ 2-12 พนักงานรักษา<br>ความปลอดภัย |
|                      | - การปฏิบัติทั้งหมดนี้ ให้อยู่ภายใต้การควบคุมของ<br>นายคลัง หรือผู้ช่วยนายคลัง                                  | - โครงการปฏิบัติตามข้อปฏิบัติการเกิดเพลิงไหม้ โดย<br>ให้อยู่ภายใต้การควบคุมของนายคลัง หรือผู้ช่วย<br>นายคลัง ซึ่งโครงการมีการฝึกซ้อมเป็นประจำทุกปี<br>เพื่อให้มีความพร้อมในกรณีเกิดเหตุฉุกเฉิน                                                                                                                                                               | - ไม่พบปัญหาในการ<br>ดำเนินงาน             | -                                         |





ตารางที่ 2-1 (ต่อ) ผลการปฏิบัติตามมาตรการป้องกันและแก้ไขผลกระทบสิ่งแวดล้อม โครงการทำเทียบเรือและคลังน้ำมันเซลล์สมุทรสงคราม  
ของบริษัท เซลล์ แห่งประเทศไทย จำกัด (ระยะดำเนินการ) ระหว่างเดือนมกราคม-มิถุนายน พ.ศ. 2566

| ผลกระทบสิ่งแวดล้อม   | มาตรการป้องกันและแก้ไข<br>ผลกระทบสิ่งแวดล้อม                                                               | ผลการปฏิบัติตามมาตรการ                                                                                                                                                                                               | ปัญหาอุปสรรค<br>ข้อเสนอแนะ/<br>แนวทางแก้ไข | เอกสารประกอบผล<br>การปฏิบัติตามมาตรการ                                          |
|----------------------|------------------------------------------------------------------------------------------------------------|----------------------------------------------------------------------------------------------------------------------------------------------------------------------------------------------------------------------|--------------------------------------------|---------------------------------------------------------------------------------|
| 3. ความปลอดภัย (ต่อ) | - นอกเวลาทำงานให้ยามรักษาการณ์ปฏิบัติตามข้อปฏิบัติข้างต้น พร้อมทั้งรับรายงานนายคลังหรือผู้ช่วยนายคลังทันที | - โครงการจัดให้มีพนักงานรักษาความปลอดภัยเพื่อรักษาความปลอดภัยภายในคลัง หากในกรณีนอกเวลาทำงานพนักงานรักษาความปลอดภัยรักษาการณ์ปฏิบัติตามข้อปฏิบัติของโครงการอย่างเคร่งครัด และรับรายงานนายคลังหรือผู้ช่วยนายคลังทันที | - ไม่พบปัญหาในการดำเนินงาน                 | - ภาพที่ 2-12 พนักงานรักษาความปลอดภัย                                           |
|                      | แผนปฏิบัติการในกรณีที่มีการหกรั่วของน้ำมันลงสู่แม่น้ำ<br>- นายเวร สั่งหยุดการสูบน้ำมันจากเรือทันที         | - โครงการจัดให้มีพนักงานเฝ้าท่าเรือประจำอยู่ตลอดเวลา 1 คน เพื่อควบคุมการสูบน้ำมันหากเกิดกรณีรั่วไหลให้นายเวรสั่งหยุดการสูบน้ำมันจากเรือได้ทันที                                                                      | - ไม่พบปัญหาในการดำเนินงาน                 | -                                                                               |
|                      | - ผู้ควบคุมงานรักษาความปลอดภัยสั่งเดินเครื่องปั๊มน้ำดับเพลิงไว้เตรียมพร้อมในการดับเพลิงที่อาจเกิดขึ้นได้   | - โครงการมีอุปกรณ์ดับเพลิงในบริเวณหน้าท่าและจัดให้ความพร้อมต่อการใช้งานในกรณีเกิดเหตุฉุกเฉิน                                                                                                                         | - ไม่พบปัญหาในการดำเนินงาน                 | - ภาพที่ 2-9 อุปกรณ์ดับเพลิงหน้าท่า                                             |
|                      | - แจ้งเหตุฉุกเฉินให้เจ้าหน้าที่อาวโสด้านความปลอดภัยทราบ เพื่อควบคุมการปฏิบัติการเก็บคราบน้ำมัน             | - โครงการจัดให้มีแผนปฏิบัติการเหตุฉุกเฉินพร้อมทั้งผู้รับผิดชอบในแต่ละหน้าที่ พร้อมทั้งมีอุปกรณ์ดับเพลิงทั้งบริเวณหน้าท่าเตรียมพร้อมไว้ในกรณีเกิดเหตุฉุกเฉิน                                                          | - ไม่พบปัญหาในการดำเนินงาน                 | - ภาคผนวก ข-8 แผนปฏิบัติการฉุกเฉิน<br>- ภาพที่ 2-9 อุปกรณ์ดับเพลิงบริเวณหน้าท่า |



ตารางที่ 2-1 (ต่อ) ผลการปฏิบัติตามมาตรการป้องกันและแก้ไขผลกระทบสิ่งแวดล้อม โครงการทำเทียบเรือและคลังน้ำมันเซลล์สมุทรสงคราม  
ของบริษัท เซลล์ แห่งประเทศไทย จำกัด (ระยะดำเนินการ) ระหว่างเดือนมกราคม-มิถุนายน พ.ศ. 2566

| ผลกระทบสิ่งแวดล้อม   | มาตรการป้องกันและแก้ไข<br>ผลกระทบสิ่งแวดล้อม                                                           | ผลการปฏิบัติตามมาตรการ                                                                                                                                  | ปัญหาอุปสรรค<br>ข้อเสนอแนะ/<br>แนวทางแก้ไข | เอกสารประกอบผล<br>การปฏิบัติตามมาตรการ                            |
|----------------------|--------------------------------------------------------------------------------------------------------|---------------------------------------------------------------------------------------------------------------------------------------------------------|--------------------------------------------|-------------------------------------------------------------------|
| 3. ความปลอดภัย (ต่อ) | - นำเรือท้องแบนลงแม่น้ำ เพื่อทำการลากบูน (Boom) และสำรวจแนวคราบน้ำมัน                                  | - โครงการจัดเตรียมให้มีพนักงานสำรวจแนวคราบน้ำมัน โดยมีการจัดเตรียมเรือท้องแบนสำรองไว้เพื่อทำการลากบูน (Boom) ป้องกันการรั่วไหลในกรณีเกิดเหตุฉุกเฉินขึ้น | - ไม่พบปัญหาในการดำเนินงาน                 | - ภาพที่ 2-13 เรือท้องแบนสำหรับสำรวจคราบน้ำมันกรณีเกิดเหตุฉุกเฉิน |
|                      | - นำ (Boom) ลงไปในน้ำ เพื่อล้อมรอบน้ำมันไว้ไม่ให้ขยายตัวออกในกรณีกระแสน้ำไหลเร็วให้ใช้บูนล่อไว้ 2 ชั้น | - โครงการจัดเตรียมให้มีทุ่น (Boom) ไว้สำหรับล้อมรอบน้ำมันไว้ไม่ให้ขยายตัวออกในกรณีกระแสน้ำไหลเร็วให้ใช้ทุ่น (Boom) ล่อไว้ 2 ชั้นไว้อย่างเพียงพอ         | - ไม่พบปัญหาในการดำเนินงาน                 | - ภาพที่ 2-14 อุปกรณ์และเครื่องมือสำหรับกำจัดคราบน้ำมัน           |
|                      | - นำเครื่องเก็บคราบน้ำมัน (Skimmer) ลงน้ำภายในวงล้อมของบูน (Boom) เพื่อดูดคราบน้ำมันขึ้นจากน้ำ         | - โครงการจัดเตรียมเครื่องเก็บคราบน้ำมัน (Skimmer) ลงน้ำภายในวงล้อมของบูน (Boom) ในกรณีเกิดเหตุฉุกเฉินไว้อย่างเพียงพอและพร้อมใช้งานอยู่เสมอ              | - ไม่พบปัญหาในการดำเนินงาน                 | - ภาพที่ 2-14 อุปกรณ์และเครื่องมือสำหรับกำจัดคราบน้ำมัน           |
|                      | - ใช้รถรับน้ำมันที่เครื่องเก็บคราบน้ำมันส่งขึ้นมาจากผิวน้ำ                                             | - โครงการกำหนดให้ใช้รถรับน้ำมันที่เครื่องเก็บคราบน้ำมันส่งขึ้นมาจากผิวน้ำ                                                                               | - ไม่พบปัญหาในการดำเนินงาน                 | -                                                                 |
|                      | - เมื่อเก็บคราบน้ำมันได้หมดแล้ว ให้นำเครื่องเก็บคราบน้ำมันขึ้นจากน้ำ                                   | - โครงการจะปฏิบัติตามมาตรการกำหนด โดยเมื่อเก็บคราบน้ำมันได้หมดแล้ว ให้นำเครื่องเก็บคราบน้ำมันขึ้นจากน้ำ                                                 | - ไม่พบปัญหาในการดำเนินงาน                 | -                                                                 |



ตารางที่ 2-1 (ต่อ) ผลการปฏิบัติตามมาตรการป้องกันและแก้ไขผลกระทบสิ่งแวดล้อม โครงการทำแทียบเรือและคลังน้ำมันเซลล์สมุทรสงคราม  
ของบริษัท เซลล์ แห่งประเทศไทย จำกัด (ระยะดำเนินการ) ระหว่างเดือนมกราคม-มิถุนายน พ.ศ. 2566

| ผลกระทบสิ่งแวดล้อม   | มาตรการป้องกันและแก้ไข<br>ผลกระทบสิ่งแวดล้อม                                                                                                                                                                                              | ผลการปฏิบัติตามมาตรการ                                                                                                                                                                                                                | ปัญหาอุปสรรค<br>ข้อเสนอแนะ/<br>แนวทางแก้ไข | เอกสารประกอบผล<br>การปฏิบัติตามมาตรการ |
|----------------------|-------------------------------------------------------------------------------------------------------------------------------------------------------------------------------------------------------------------------------------------|---------------------------------------------------------------------------------------------------------------------------------------------------------------------------------------------------------------------------------------|--------------------------------------------|----------------------------------------|
| 3. ความปลอดภัย (ต่อ) | - ใช้เรือสำรวจบริเวณใกล้เคียงจนแน่ใจว่าไม่มีคราบน้ำมันหลงเหลืออยู่แล้ว ให้เก็บบูมขึ้นจากน้ำแล้วนำเรือขึ้นจากน้ำ                                                                                                                           | - โครงการจะปฏิบัติตามมาตรการกำหนด โดยจะใช้เรือสำรวจบริเวณใกล้เคียงจนแน่ใจว่าไม่มีคราบน้ำมันหลงเหลืออยู่แล้ว ให้เก็บบูมขึ้นจากน้ำแล้วนำเรือขึ้นจากน้ำ                                                                                  | - ไม่พบปัญหาในการดำเนินงาน                 | -                                      |
|                      | - ทำความสะอาดอุปกรณ์ทั้งหมด เช่น บูม เครื่องเก็บคราบน้ำมัน เรือ เสือชูชีพแล้วนำเข้าโรงเก็บ                                                                                                                                                | - โครงการกำหนดให้ดำเนินการทำความสะอาดอุปกรณ์ทั้งหมด ได้แก่ บูม เครื่องเก็บคราบน้ำมัน เรือ เสือชูชีพ แล้วนำเข้าโรงเก็บในกรณีที่มีการใช้งาน พร้อมทั้งตรวจสอบความเหมาะสมและความพร้อมสำหรับการใช้งานในครั้งถัดไป                          | - ไม่พบปัญหาในการดำเนินงาน                 | -                                      |
|                      | - ทำรายงานการเก็บคราบน้ำมันโดยละเอียด เช่น ชนิดของน้ำมัน ปริมาณ แหล่งที่มาของคราบน้ำมัน (มาจากที่อื่น หรือมาจากการปฏิบัติงานของเซลล์) เวลาที่พบคราบน้ำมัน เวลาสิ้นสุดการเก็บคราบน้ำมัน จำนวนคนและอุปกรณ์ที่ใช้ในการเก็บคราบน้ำมัน เป็นต้น | - โครงการกำหนดให้มีการจัดทำรายงานเก็บคราบน้ำมันโดยละเอียด ในกรณีที่เกิดเหตุฉุกเฉินขึ้นเพื่อจัดเก็บข้อมูลไว้เป็นแนวทางในการเตรียมแผนป้องกันการเกิดซ้ำ ทั้งนี้ จากการดำเนินการที่ผ่านมา ยังไม่เกิดเหตุฉุกเฉินขึ้นภายในโครงการแต่อย่างใด | - ไม่พบปัญหาในการดำเนินงาน                 | -                                      |



ตารางที่ 2-1 (ต่อ) ผลการปฏิบัติตามมาตรการป้องกันและแก้ไขผลกระทบสิ่งแวดล้อม โครงการทำแทียบเรือและคลังน้ำมันเซลล์สมุทรสงคราม  
ของบริษัท เซลล์ แห่งประเทศไทย จำกัด (ระยะดำเนินการ) ระหว่างเดือนมกราคม-มิถุนายน พ.ศ. 2566

| ผลกระทบสิ่งแวดล้อม   | มาตรการป้องกันและแก้ไข<br>ผลกระทบสิ่งแวดล้อม                                                                 | ผลการปฏิบัติตามมาตรการ                                                                                                                                                                                                                                                                                                                                                                                                                                                                                                                                                | ปัญหาอุปสรรค<br>ข้อเสนอแนะ/<br>แนวทางแก้ไข | เอกสารประกอบผล<br>การปฏิบัติตามมาตรการ                                                                                                                                                                                                                                  |
|----------------------|--------------------------------------------------------------------------------------------------------------|-----------------------------------------------------------------------------------------------------------------------------------------------------------------------------------------------------------------------------------------------------------------------------------------------------------------------------------------------------------------------------------------------------------------------------------------------------------------------------------------------------------------------------------------------------------------------|--------------------------------------------|-------------------------------------------------------------------------------------------------------------------------------------------------------------------------------------------------------------------------------------------------------------------------|
| 3. ความปลอดภัย (ต่อ) | แผนปฏิบัติการฉุกเฉินในกรณีเกิดไฟไหม้ของ<br>คลังสมุทรสงคราม<br>- จัดให้มีแผนปฏิบัติการฉุกเฉินในกรณีเกิดไฟไหม้ | - ทางโครงการมีแผนปฏิบัติการในกรณีเกิดเหตุ<br>ฉุกเฉิน และยังมีการซ้อมตามแผนปฏิบัติการเป็น<br>ประจำปี พร้อมทั้งมีการจัดเตรียมอุปกรณ์<br>ดับเพลิงในบริเวณหน้าท่าเทียบเรือ บริเวณภายใน<br>คลังมีการตรวจสอบอุปกรณ์เพื่อให้มีความสมบูรณ์<br>และพร้อมสำหรับการใช้งาน โดยล่าสุดโครงการได้<br>ดำเนินการจัดการฝึกซ้อมดับเพลิงเมื่อวันที่ 21<br>เมษายน พ.ศ. 2566 นอกจากนี้ยังมีการฝึกซ้อมการ<br>เก็บกู้คราบน้ำมันทางเรือ เมื่อวันที่ 22 ธันวาคม<br>พ.ศ. 2565 สำหรับปี พ.ศ. 2566 มีแผนในการซ้อม<br>ในระหว่างเดือนกรกฎาคม-ธันวาคม พ.ศ. 2566<br>และจะนำเสนอให้ทราบในรายงานฉบับถัดไป | - ไม่พบปัญหาในการ<br>ดำเนินงาน             | - ภาคผนวก ข-8 แผนปฏิบัติการ<br>ฉุกเฉิน<br>- ภาคผนวก ข-9 สรุปผลการ<br>ฝึกซ้อมแผนกรณีเกิดเพลิงไหม้<br>พ.ศ. 2566<br>- ภาพที่ 2-9 อุปกรณ์ดับเพลิง<br>บริเวณหน้าท่า<br>- ภาพที่ 2-10 อุปกรณ์ดับเพลิง<br>ภายในคลัง<br>- ภาพที่ 2-15 ภาพกิจกรรมการ<br>ซ้อมแผนฉุกเฉิน พ.ศ. 2566 |



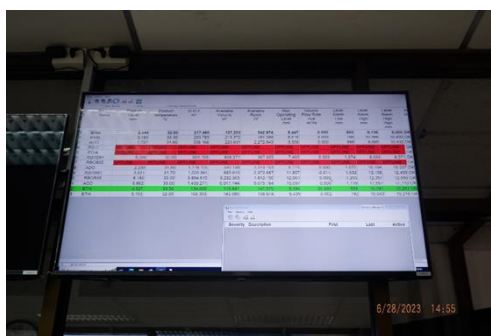
ภาพที่ 2-1 บริเวณเจ้าหน้าที่ตรวจสอบผลิตภัณฑ์ของเรือ  
และควบคุมการสูบน้ำถ่ายผลิตภัณฑ์



ภาพที่ 2-2 บริเวณลานทำเทียบเรือ



ภาพที่ 2-3 บริเวณลานถังน้ำมัน



ภาพที่ 2-4 ห้องควบคุมมาตรวัดน้ำมันของถังเก็บน้ำมัน



ภาพที่ 2-5 ถาดรองน้ำมันที่อาจหกรั่วไหลจากการถอดท่อและข้อต่อในการขนถ่ายน้ำมันที่ท่าเรือ



ภาพที่ 2-6 ป้ายเตือนภายในโครงการ







ภาพที่ 2-7 ป้ายเตือนสวมใส่อุปกรณ์ป้องกันอันตรายส่วนบุคคล



ภาพที่ 2-8 ป้ายควบคุมการจราจรภายในโครงการ



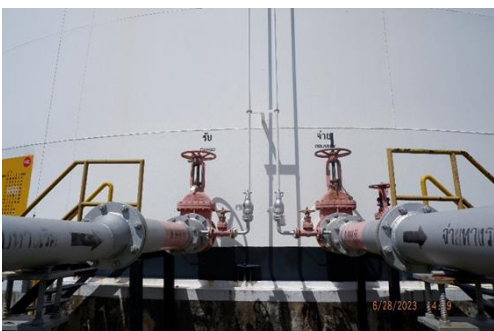
ภาพที่ 2-9 อุปกรณ์ดับเพลิงบริเวณหน้าท่า



ภาพที่ 2-10 อุปกรณ์ดับเพลิงภายในคลัง



ภาพที่ 2-10 (ต่อ) อุปกรณ์ดับเพลิงภายในคลัง



ภาพที่ 2-11 วาล์วบริเวณหน้าถัง



ภาพที่ 2-12 พนักงานรักษาความปลอดภัย

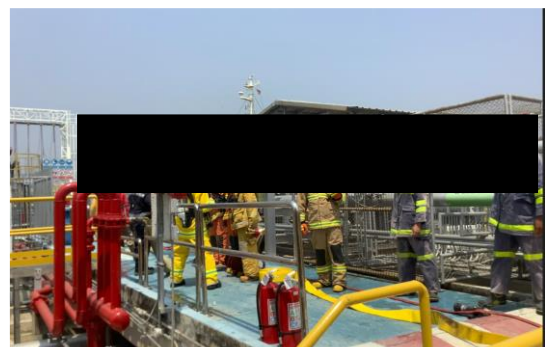
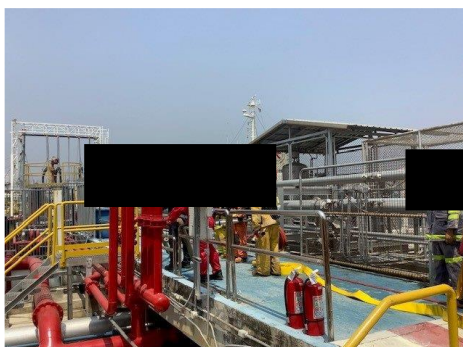
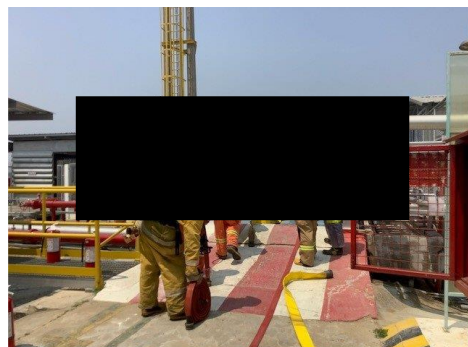
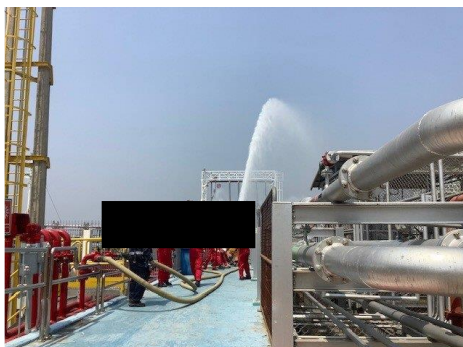


ภาพที่ 2-13 เรือท้องแบนสำหรับสำรวจคราบน้ำมันกรณีเกิดเหตุฉุกเฉิน



ภาพที่ 2-14 อุปกรณ์และเครื่องมือสำหรับกำจัดคราบน้ำมัน





ภาพที่ 2-15 ภาพกิจกรรมการซ่อมแผนฉุกเฉิน พ.ศ. 2566